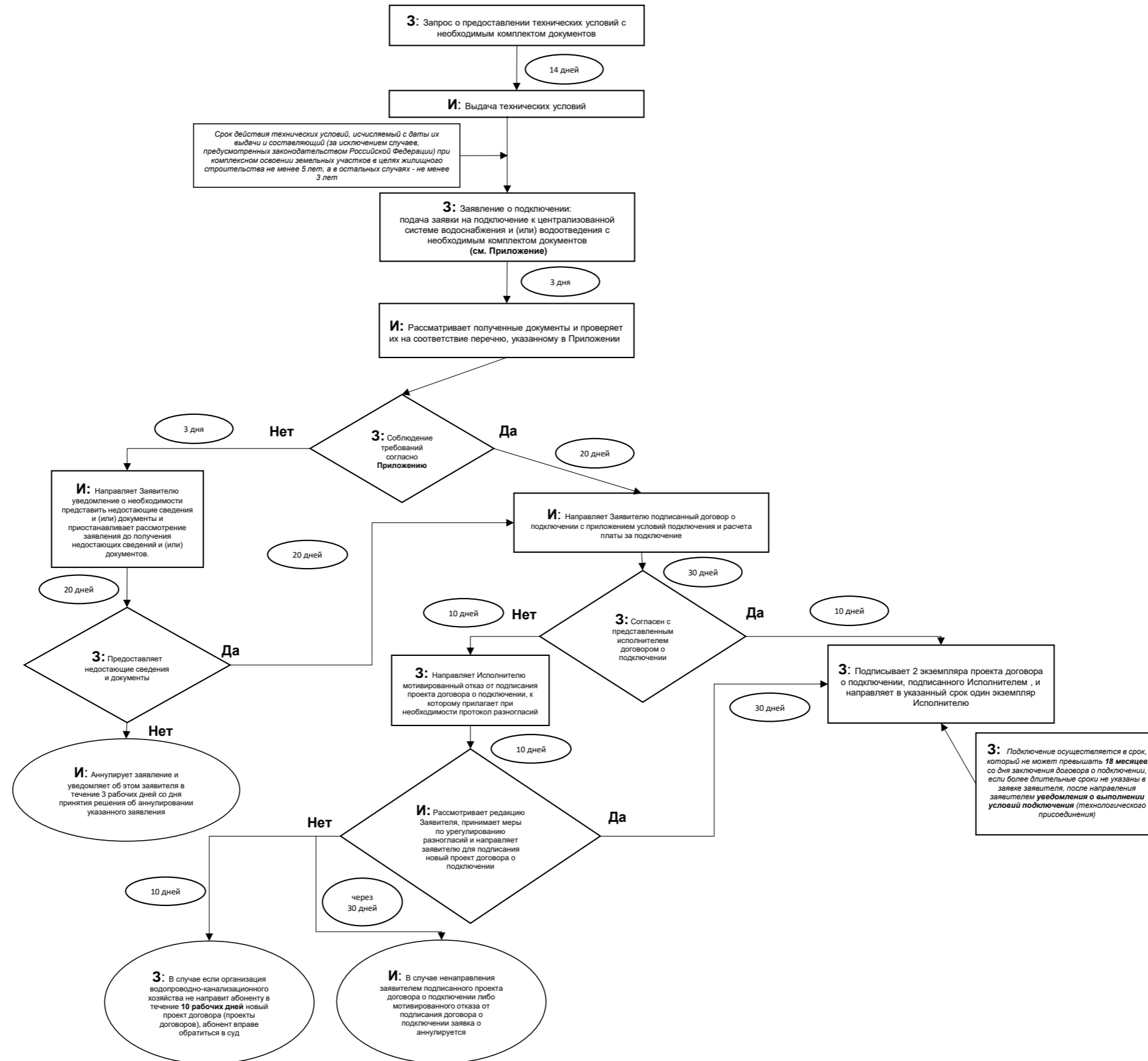


Блок-схема по графическому изображению последовательности действий, осуществляемых при подключении к централизованной системе холодного водоснабжения (или) к централизованной системе водоотведения



Филиал ООО «АтомТеплоЭлектроСеть» в г. Полярные Зори
Филиал «АТЭС-Полярные Зори»

УТВЕРЖДАЮ:

Директор филиала
«АТЭС-Полярные Зори»
Чеканов О.В.
«03» декабря 2018 г.

РЕГЛАМЕНТ
подключения
к централизованной системе холодного водоснабжения
и (или)
к централизованной системе водоотведения

Рег. № ТО-07-Р-18

СОГЛАСОВАНО:

Главный инженер
Очеретная И.В.
«03» декабря 2018 г.

РАЗРАБОТАНО:

Начальник ТО
Паклянова Е.Н.
«03» декабря 2018 г.

Дата ввода в действие	03.12.2018
Срок действия	
Продлено до	Извещение №

г. Полярные Зори
2018 г.

ОГЛАВЛЕНИЕ

1.	Общие положения	3
2.	Сроки, состав и последовательность действий при осуществлении подключения к централизованной системе холодного водоснабжения и (или) к централизованной системе водоотведения филиала «АТЭС-Полярные Зори».	3
3.	Сведения о размере платы за услуги по подключению к централизованной системе холодного водоснабжения и (или) водоотведения филиала «АТЭС-Полярные Зори»	8
4.	Информация о месте нахождения и графике работы, справочных телефонах, адресе официального сайта.	8
ПРИЛОЖЕНИЯ:		
1.	Блок-схема по графическому изображению последовательности действий, осуществляемых при подключении к централизованной системе холодного водоснабжения (или) к централизованной системе водоотведения	9
2.	Лист регистрации дополнений и изменений.	10
3.	Лист регистрации пересмотра.	11
4.	Лист ознакомления с регламентом (с дополнением и изменением).	12

1. Общие положения.

- 1.1 Настоящий регламент определяет порядок подключения (технологического присоединения) объектов к централизованным системам холодного водоснабжения и (или) водоотведения филиала ООО «АтомТеплоЭлектроСеть» в г. Полярные Зори и распространяется на «заявителей» и «исполнителей».
- 1.2 «Заявитель» - лицо, имеющее намерение подключить объект к централизованным системам холодного водоснабжения и (или) водоотведения.
- 1.3 "Исполнитель" – организация, владеющая на праве собственности или на ином законном основании объектами централизованных систем холодного водоснабжения и (или) водоотведения, т.е. филиал «АТЭС-Полярные Зори».
- 1.4 Настоящий регламент разработан на основании «Правил холодного водоснабжения и водоотведения», утв. ПП РФ от 29.07.2013 года № 644, «Правил определения и предоставления технических условий подключения объекта капитального строительства к сетям инженерно-технического обеспечения», утв. ПП РФ от 13.02.2006г. № 83.

2. Сроки, состав и последовательность действий при осуществлении подключения к централизованной системе холодного водоснабжения и (или) к централизованной системе водоотведения филиала «АТЭС-Полярные Зори».

- 2.1 Запрос органа местного самоуправления либо правообладателя земельного участка о предоставлении технических условий или информации о плате за подключение объекта капитального строительства к сетям инженерно-технического обеспечения должен содержать:
 - 2.1.1 наименование лица, направившего запрос, его местонахождение и почтовый адрес;
 - 2.1.2 нотариально заверенные копии учредительных документов, а также документы, подтверждающие полномочия лица, подписавшего запрос;
 - 2.1.3 правоустанавливающие документы на земельный участок (для правообладателя земельного участка);
 - 2.1.4 информацию о границах земельного участка, на котором планируется осуществить строительство объекта капитального строительства или на котором расположен реконструируемый объект капитального строительства;
 - 2.1.5 информацию о разрешенном использовании земельного участка;
 - 2.1.6 информацию о предельных параметрах разрешенного строительства (реконструкции) объектов капитального строительства, соответствующих данному земельному участку;
 - 2.1.7 необходимые виды ресурсов, получаемых от сетей инженерно-технического обеспечения, а также виды подключаемых сетей инженерно-технического обеспечения;
 - 2.1.8 планируемый срок ввода в эксплуатацию объекта капитального строительства (при наличии соответствующей информации);

- 2.1.9 планируемую величину необходимой подключаемой нагрузки (при наличии соответствующей информации).
- 2.2 Организация, осуществляющая эксплуатацию сетей инженерно-технического обеспечения, обязана в течение 14 рабочих дней с даты получения указанного в пункте 1 настоящего Регламента запроса определить и предоставить технические условия или информацию о плате за подключение объекта капитального строительства к сетям инженерно-технического обеспечения либо предоставить мотивированный отказ в выдаче указанных условий при отсутствии возможности подключения строящегося (реконструируемого) объекта капитального строительства к сетям инженерно-технического обеспечения.
Выдача технических условий или информации о плате за подключение объекта капитального строительства к сетям инженерно-технического обеспечения осуществляется без взимания платы.
- 2.3 Технические условия должны содержать следующие данные:
- 2.3.1 максимальная нагрузка в возможных точках подключения;
 - 2.3.2 срок подключения объекта капитального строительства к сетям инженерно-технического обеспечения, определяемый в том числе в зависимости от сроков реализации инвестиционных программ;
 - 2.3.3 срок действия технических условий, исчисляемый с даты их выдачи и составляющий (за исключением случаев, предусмотренных законодательством Российской Федерации) при комплексном освоении земельных участков в целях жилищного строительства не менее 5 лет, а в остальных случаях не менее 3 лет. По истечении этого срока параметры выданных технических условий могут быть изменены.
- 2.4 В случае если для подключения (технологического присоединения) объекта к сетям инженерно-технического обеспечения в соответствии с Правилами определения и предоставления технических условий подключения объекта капитального строительства к сетям инженерно-технического обеспечения, утвержденными постановлением Правительства Российской Федерации от 13 февраля 2006 г. N 83 "Об утверждении Правил определения и предоставления технических условий подключения объекта капитального строительства к сетям инженерно-технического обеспечения и Правил подключения объекта капитального строительства к сетям инженерно-технического обеспечения", заявителем или органом местного самоуправления были получены технические условия и срок, на который были выданы технические условия, не истек, исполнителем по договору о подключении является организация, выдавшая технические условия, правопреемники указанной организации или организация, владеющая на праве собственности или на ином законном основании объектами централизованных систем холодного водоснабжения и (или) водоотведения, на подключение (технологическое присоединение) к которым были выданы технические условия.

2.5 Для заключения договора о подключении и получения условий подключения (технологического присоединения) заявитель направляет в организацию водопроводно-канализационного хозяйства, определенную органом местного самоуправления, заявление о подключении, которое содержит:

- 2.5.1 полное и сокращенное наименования заявителя (для физических лиц - фамилия, имя, отчество);
- 2.5.2 местонахождение и почтовый адрес заявителя;
- 2.5.3 наименование подключаемого объекта;
- 2.5.4 кадастровый номер земельного участка, на котором располагается подключаемый объект;
- 2.5.5 данные об общей подключаемой нагрузке с приложением следующих документов:
 - копии учредительных документов, а также документы, подтверждающие полномочия лица, подписавшего заявление;
 - нотариально заверенные копии правоустанавливающих документов на земельный участок, а в случае отсутствия таких документов при осуществлении строительства, реконструкции в рамках реализации программы реновации жилищного фонда в городе Москве - копия схемы расположения земельного участка или земельных участков на кадастровом плане территории, утвержденной уполномоченным органом исполнительной власти г. Москвы;
 - ситуационный план расположения объекта с привязкой к территории населенного пункта;
 - топографическая карта участка в масштабе 1:500 (со всеми наземными и подземными коммуникациями и сооружениями), согласованная с эксплуатирующими организациями;
 - информация о сроках строительства (реконструкции) и ввода в эксплуатацию строящегося (реконструируемого) объекта;
 - баланс водопотребления и водоотведения подключаемого объекта в период использования максимальной величины мощности (нагрузки) с указанием целей использования холодной воды и распределением объемов подключаемой нагрузки по целям использования, в том числе на пожаротушение, периодические нужды, заполнение и опорожнение бассейнов, прием поверхностных сточных вод, а также с распределением общего объема сточных вод по канализационным выпускам (в процентах);
 - сведения о составе и свойствах сточных вод, намеченных к отведению в централизованную систему водоотведения;
 - сведения о назначении объекта, высоте и об этажности зданий, строений, сооружений.

В случае если заявитель ранее предоставлял организации водопроводно-канализационного хозяйства такие документы при получении технических условий подключения и сведения, содержащиеся в этих документах, не изменились, повторное предоставление документов той же организации водопроводно-канализационного хозяйства не требуется.

- 2.6 Организация водопроводно-канализационного хозяйства в течение 3 рабочих дней рассматривает полученные документы и проверяет их на соответствие перечню, указанному **в пункте 5 настоящего Регламента**, и соответствие представленного баланса водопотребления и водоотведения назначению объекта, высоте и этажности зданий, строений и сооружений. Организация водопроводно-канализационного хозяйства определяет, к какому объекту (участку сети) централизованных систем холодного водоснабжения и (или) водоотведения должно осуществляться подключение (технологическое присоединение), и оценивает техническую возможность подключения (технологического присоединения) и наличие мероприятий, обеспечивающих такую техническую возможность, в инвестиционной программе организации.
- 2.7 В случае некомплектности представленных документов или несоответствия представленного баланса водопотребления и водоотведения назначению объекта, его высоте и этажности организация водопроводно-канализационного хозяйства в течение 3 рабочих дней со дня получения заявления направляет заявителю уведомление о необходимости в течение 20 рабочих дней со дня его получения представить недостающие сведения и (или) документы и приостанавливает рассмотрение заявления до получения недостающих сведений и (или) документов.
В случае непредставления заявителем недостающих сведений и (или) документов в течение указанного срока организация водопроводно-канализационного хозяйства аннулирует заявление и уведомляет об этом заявителя в течение 3 рабочих дней со дня принятия решения об аннулировании указанного заявления.
- 2.8 В случае представления сведений и документов, указанных **в пункте 5 настоящего Регламента**, в полном объеме и наличия технической возможности подключения (технологического присоединения), а также при условии наличия в инвестиционных программах организаций водопроводно-канализационного хозяйства мероприятий, обеспечивающих техническую возможность подключения (технологического присоединения), организация водопроводно-канализационного хозяйства в течение 20 рабочих дней со дня представления сведений и документов, указанных **в пункте 5 настоящего Регламента**, в полном объеме направляет заявителю подписанный договор о подключении (технологическом присоединении) с приложением условий подключения (технологического присоединения) и расчета платы за подключение (технологическое присоединение).
- 2.9 Проект договора о подключении должен быть подписан заявителем в течение 20 рабочих дней после его получения от организации водопроводно-канализационного хозяйства. Для заключения договора о подключении по истечении этого срока, но в течение срока действия

технических условий, заявитель вправе повторно обратиться с заявлением о подключении (технологическом присоединении) в организацию водопроводно-канализационного хозяйства, при этом повторного представления документов, предусмотренных **пунктом 5 настоящего Регламента**, той же организации водопроводно-канализационного хозяйства, если фактические обстоятельства на день подачи нового заявления по сравнению с указанными в представленных ранее документах не изменились и являются актуальными на день повторного представления, не требуется.

Организация водопроводно-канализационного хозяйства представляет заявителю подписанный проект договора о подключении в течение 20 рабочих дней со дня получения повторного обращения.

- 2.10 Заявитель подписывает 2 экземпляра проекта договора о подключении (технологическом присоединении) в течение 10 рабочих дней со дня получения подписанного организацией водопроводно-канализационного хозяйства проекта договора о подключении (технологическом присоединении) и направляет в указанный срок один экземпляр организации водопроводно-канализационного хозяйства с приложением к нему документов, подтверждающих полномочия лица, подписавшего договор о подключении (технологическом присоединении).

В случае несогласия с представленным проектом договора о подключении (технологическом присоединении) заявитель в течение 10 рабочих дней со дня получения подписанного исполнителем проекта договора о подключении (технологическом присоединении) направляет организации водопроводно-канализационного хозяйства мотивированный отказ от подписания проекта договора о подключении (технологическом присоединении), к которому прилагает при необходимости протокол разногласий.

При направлении заявителем мотивированного отказа от подписания проекта договора о подключении (технологическом присоединении) и протокола разногласий организация водопроводно-канализационного хозяйства обязана в течение 10 рабочих дней со дня получения мотивированного отказа рассмотреть его, принять меры по урегулированию разногласий и направить заявителю для подписания новый проект договора о подключении (технологическом присоединении).

- 2.11 Проект договора о подключении (технологическом присоединении) должен быть подписан заявителем в течение 30 дней после его получения от организации водопроводно-канализационного хозяйства. В случае ненаправления заявителем в организацию водопроводно-канализационного хозяйства подписанного проекта договора о подключении (технологическом присоединении) либо мотивированного отказа от подписания договора о подключении (технологическом присоединении) заявка о подключении (технологическом присоединении) аннулируется не ранее чем через 30 рабочих дней со дня получения

заявителем подписанного исполнителем проекта договора о подключении (технологическом присоединении).

- 2.12 Подключение (технологическое присоединение) объектов капитального строительства, в том числе водопроводных и (или) канализационных сетей заявителя, к централизованным системам холодного водоснабжения и (или) водоотведения при наличии на день заключения договора о подключении технической возможности подключения (технологического присоединения) осуществляется в срок, который не может превышать 18 месяцев со дня заключения договора о подключении, если более длительные сроки не указаны в заявке заявителя, после направления заявителем уведомления о выполнении условий подключения (технологического присоединения).

3. Сведения о размере платы за услуги по подключению к централизованной системе холодного водоснабжения и (или) водоотведения филиала «АТЭС-Полярные Зори»

- 3.1 Ставка тарифа за подключаемую нагрузку водопроводных сетей для расчета платы за подключение (технологическое присоединение) объектов капитального строительства к централизованной системе холодного водоснабжения филиала ООО «АтомТеплоЭлектроСеть» в г. Полярные Зори для заявителей, величина подключаемой нагрузки объектов которых не превышает 250 куб. метров в сутки на 2019 год составляет 0,228 тыс. руб./куб. м. в сутки (без учета НДС).
- 3.2 Ставка тарифа за подключаемую нагрузку канализационных сетей для расчета платы за подключение (технологическое присоединение) объектов капитального строительства к централизованной системе водоотведения филиала ООО «АтомТеплоЭлектроСеть» в г. Полярные Зори для заявителей, величина подключаемой нагрузки объектов которых не превышает 250 куб. метров в сутки на 2019 год составляет 0,228 тыс. руб./куб. м. в сутки (без учета НДС).

4. Информация о месте нахождения и графике работы, справочных телефонах, адресе официального сайта.

Филиал «АТЭС – Полярные Зори», 184230, Мурманская обл., г. Полярные Зори, ул. Строителей, д.8в.

Технический отдел: пн – пт с 8:30 до 16:42 ч.

- начальник ТО, кабинет № 214, тел. 8 (81532) 7-00-48, доб. 126.

- инженеры по расчетам и режимам ТО, кабинет № 208, тел. 8 (81532) 7-00-48, доб. 114, 121.

<http://atomtes.ru>

Директору Филиала
«АТЭС – Полярные Зори»
О.В. Чеканову

от _____

(наименование лица, направившего запрос, его
местонахождение и почтовый адрес, контактный
телефон)

**Заявка на подключение
к централизованным системам
водоснабжения и/или водоотведения**

Прошу подключить объект (заключить договор на подключение объекта) _____

(адрес, наименование объекта)

к _____
(виды подключаемых ресурсов)

Приложение №1 является неотъемлемой частью Заявки.

« _____ » _____ 20 ____ год

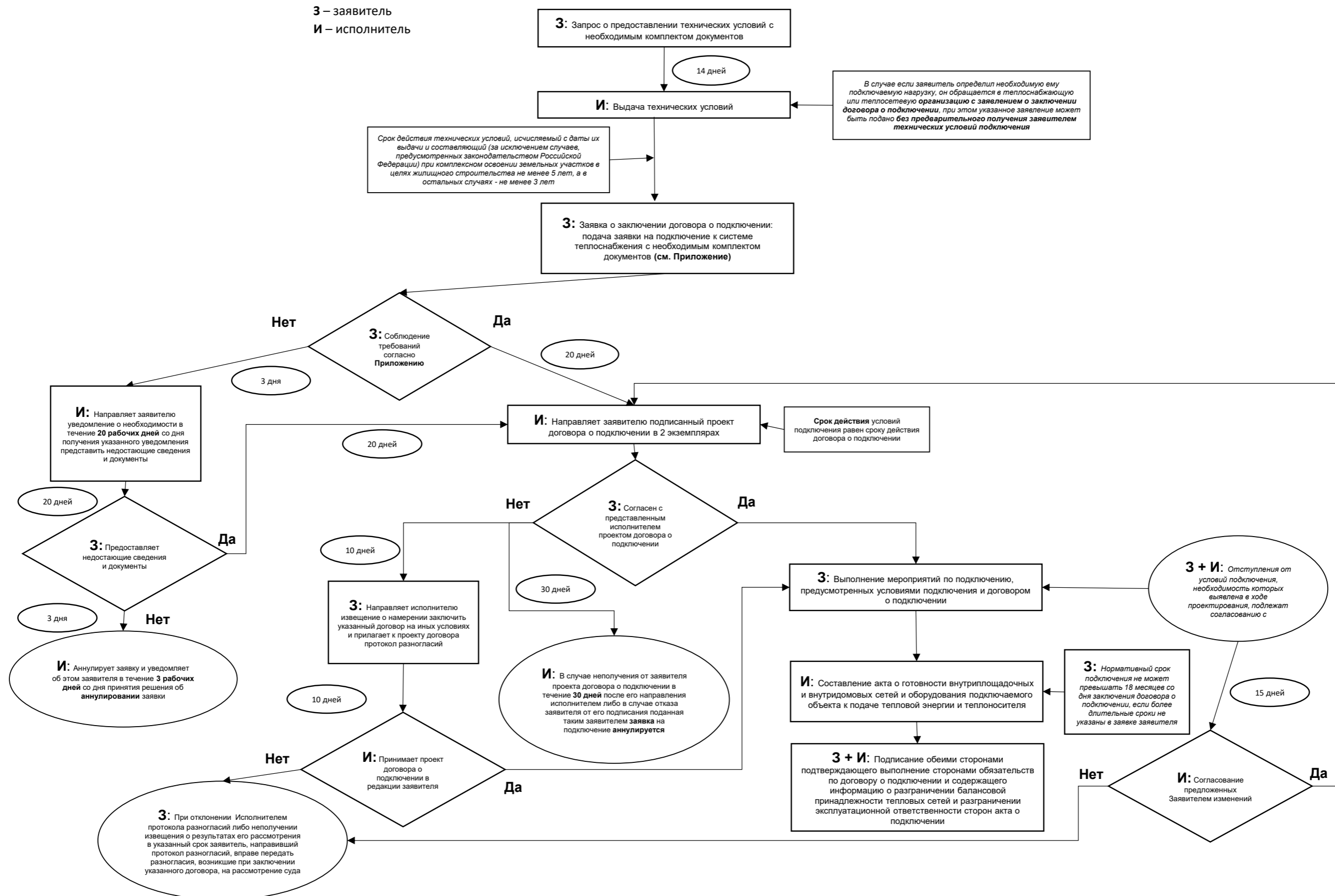
(подпись)

Приложение №1
к заявке на подключение
к централизованным системам
водоснабжения и/или водоотведения

Перечень документов, предоставляемых одновременно с Заявкой на подключение к централизованным системам водоснабжения и/или водоотведения:

- полное и сокращенное наименования заявителя (для физических лиц - фамилия, имя, отчество);
- местонахождение и почтовый адрес заявителя;
- наименование подключаемого объекта;
- кадастровый номер земельного участка, на котором располагается подключаемый объект;
- данные об общей подключаемой нагрузке с приложением следующих документов:
 - а) копии учредительных документов, а также документы, подтверждающие полномочия лица, подписавшего заявление;
 - б) нотариально заверенные копии правоустанавливающих документов на земельный участок, а в случае отсутствия таких документов при осуществлении строительства, реконструкции в рамках реализации программы реновации жилищного фонда в городе Москве - копия схемы расположения земельного участка или земельных участков на кадастровом плане территории, утвержденной уполномоченным органом исполнительной власти г. Москвы;
 - в) ситуационный план расположения объекта с привязкой к территории населенного пункта;
 - г) топографическая карта участка в масштабе 1:500 (со всеми наземными и подземными коммуникациями и сооружениями), согласованная с эксплуатирующими организациями;
 - д) информация о сроках строительства (реконструкции) и ввода в эксплуатацию строящегося (реконструируемого) объекта;
 - е) баланс водопотребления и водоотведения подключаемого объекта в период использования максимальной величины мощности (нагрузки) с указанием целей использования холодной воды и распределением объемов подключаемой нагрузки по целям использования, в том числе на пожаротушение, периодические нужды, заполнение и опорожнение бассейнов, прием поверхностных сточных вод, а также с распределением общего объема сточных вод по канализационным выпускам (в процентах);
 - ж) сведения о составе и свойствах сточных вод, намеченных к отведению в централизованную систему водоотведения;
 - з) сведения о назначении объекта, высоте и об этажности зданий, строений, сооружений.

Блок-схема по графическому изображению последовательности действий, осуществляемых при подключении к системе теплоснабжения филиала «АТЭС-Полярные Зори».



Филиал ООО «АтомТеплоЭлектроСеть» в г. Полярные Зори
Филиал «АТЭС-Полярные Зори»

УТВЕРЖДАЮ:

Директор филиала
«АТЭС-Полярные Зори»
Чеканов О.В.
«03» декабря 2018 г.

РЕГЛАМЕНТ
подключения к системе теплоснабжения
филиала ООО «АтомТеплоЭлектроСеть» в г. Полярные Зори

Рег. № ТО-06-Р-18

СОГЛАСОВАНО:

Главный инженер
Очеретная И.В.
«03» декабря 2018 г.

РАЗРАБОТАНО:

Начальник ТО
Паклянова Е.Н.
«03» декабря 2018 г.

Дата ввода в действие	03.12.2018
Срок действия	
Продлено до	Извещение №

г. Полярные Зори
2018 г.

ОГЛАВЛЕНИЕ

1.	Общие положения	3
2.	Сроки, состав и последовательность действий при осуществлении подключения к системе теплоснабжения филиала «АТЭС-Полярные Зори».	3
3.	Сведения о размере платы за услуги по подключению к системе теплоснабжения филиала «АТЭС-Полярные Зори»	9
4.	Информация о месте нахождения и графике работы, справочных телефонах, адресе официального сайта.	9
ПРИЛОЖЕНИЯ:		
1.	Блок схема по графическому изображению последовательности действий, осуществляемых при подключении к системе теплоснабжения филиала «АТЭС-Полярные Зори»	10
2.	Лист регистрации дополнений и изменений.	11
3.	Лист регистрации пересмотра.	12
4.	Лист ознакомления с регламентом (с дополнением и изменением).	13

1. Общие положения.

- 1.1 Настоящий регламент определяет порядок подключения (технологического присоединения) теплотребляющих установок и тепловых сетей Заявителей к системе теплоснабжения филиала ООО «АтомТеплоЭлектроСеть» в г. Полярные Зори и распространяется на «заявителей» и «исполнителей».
- 1.2 «Заявитель» - лицо, имеющее намерение подключить объект к системе теплоснабжения.
- 1.3 "Исполнитель" - теплоснабжающая или теплосетевая организация, владеющая на праве собственности или на ином законном основании тепловыми сетями и (или) источниками тепловой энергии, к которым непосредственно или через тепловые сети и (или) источники тепловой энергии иных лиц осуществляется подключение, т.е. филиал «АТЭС-Полярные Зори».
- 1.4 Настоящий регламент разработан на основании Правил подключения (технологического присоединения) к системам теплоснабжения, включая правила недискриминационного доступа к услугам по подключению (технологическому присоединению) к системам теплоснабжения», утв. ПП РФ от 05.07.2018 года № 787.

2. Сроки, состав и последовательность действий при осуществлении подключения к системе теплоснабжения филиала «АТЭС-Полярные Зори».

- 2.1 Запрос о предоставлении технических условий должен содержать:
 - 2.1.1 наименование лица, направившего запрос, его местонахождение и почтовый адрес;
 - 2.1.2 правоустанавливающие документы на земельный участок;
 - 2.1.3 информацию о границах земельного участка, на котором планируется осуществить строительство подключаемого объекта или на котором расположен реконструируемый подключаемый объект;
 - 2.1.4 информацию о разрешенном использовании земельного участка.
- 2.2 Технические условия должны содержать следующие данные:
 - 2.2.1 максимальная нагрузка в возможных точках подключения;
 - 2.2.2 срок подключения подключаемого объекта к сетям инженерно-технического обеспечения, определяемый в том числе в зависимости от сроков реализации инвестиционных программ;
 - 2.2.3 срок действия технических условий, исчисляемый с даты их выдачи и составляющий (за исключением случаев, предусмотренных законодательством Российской Федерации) при комплексном освоении земельных участков в целях жилищного строительства не менее 5 лет, а в остальных случаях - не менее 3 лет.
- 2.3 При представлении заявителем сведений и документов, указанных в пункте 1 настоящего Регламента, в полном объеме, теплоснабжающие

- организации в течение 14 дней со дня получения запроса о предоставлении технических условий обязаны предоставить технические условия либо мотивированный отказ в выдаче указанных технических условий при отсутствии технической возможности подключения к системе теплоснабжения. В случае непредставления сведений и документов, указанных в пункте 1 настоящего Регламента, в полном объеме теплоснабжающие организации вправе отказать в выдаче технических условий.
- 2.4 В случае если заявитель определил необходимую ему подключаемую нагрузку, он обращается в теплоснабжающую организацию с заявлением о заключении договора о подключении, при этом указанное заявление может быть подано без предварительного получения заявителем технических условий подключения.
- 2.5 Подключение к системам теплоснабжения осуществляется в следующем порядке:
- 2.5.1 направление исполнителю заявки о подключении к системе теплоснабжения;
 - 2.5.2 заключение договора о подключении;
 - 2.5.3 выполнение мероприятий по подключению, предусмотренных условиями подключения и договором о подключении;
 - 2.5.4 составление акта о готовности внутриплощадочных и внутридомовых сетей и оборудования подключаемого объекта к подаче тепловой энергии и теплоносителя;
 - 2.5.5 составление акта о подключении.
- 2.6 Для заключения договора о подключении заявитель направляет на бумажном носителе или в электронной форме в адрес исполнителя заявку на подключение к системе теплоснабжения, которая содержит следующие сведения:
- 2.6.1 реквизиты заявителя (для юридических лиц - полное наименование организации, дата и номер записи о включении в Единый государственный реестр юридических лиц, для индивидуальных предпринимателей - фамилия, имя, отчество, дата и номер записи о включении в Единый государственный реестр индивидуальных предпринимателей, для физических лиц - фамилия, имя, отчество, серия, номер и дата выдачи паспорта или иного документа, удостоверяющего личность, почтовый адрес, телефон, факс, адрес электронной почты);
 - 2.6.2 местонахождение подключаемого объекта;
 - 2.6.3 технические параметры подключаемого объекта:
 - расчетные максимальные часовые и среднечасовые расходы тепловой энергии и соответствующие им расчетные расходы теплоносителей на технологические нужды, отопление, вентиляцию, кондиционирование воздуха и горячее водоснабжение;

- вид и параметры теплоносителей (давление и температура);
 - режимы теплоснабжения для подключаемого объекта (непрерывный, одно-, двухсменный и др.);
 - расположение узла учета тепловой энергии и теплоносителей и контроля их качества;
 - требования к надежности теплоснабжения подключаемого объекта (допустимые перерывы в подаче теплоносителей по продолжительности, периодам года и др.);
 - наличие и возможность использования собственных источников тепловой энергии (с указанием их мощностей и режимов работы);
- 2.6.4 правовые основания пользования заявителем подключаемым объектом (при подключении существующего подключаемого объекта);
- 2.6.5 правовые основания пользования заявителем земельным участком, на котором расположен существующий подключаемый объект или предполагается создание подключаемого объекта;
- 2.6.6 номер и дата выдачи технических условий (если они выдавались ранее);
- 2.6.7 планируемые сроки ввода в эксплуатацию подключаемого объекта;
- 2.6.8 информация о границах земельного участка, на котором планируется осуществить строительство (реконструкцию, модернизацию) подключаемого объекта;
- 2.6.9 информация о виде разрешенного использования земельного участка;
- 2.6.10 информация о предельных параметрах разрешенного строительства (реконструкции, модернизации) подключаемого объекта.
- 2.7 К заявке о подключении к системе теплоснабжения прилагаются следующие документы:
- 2.7.1 копии правоустанавливающих документов, подтверждающих право собственности или иное законное право заявителя на подключаемый объект или земельный участок, права на которые не зарегистрированы в Едином государственном реестре недвижимости (в случае если такие права зарегистрированы в указанном реестре, представляются соответствующие выписки из Единого государственного реестра недвижимости);
- 2.7.2 ситуационный план расположения подключаемого объекта с привязкой к территории населенного пункта или элементам территориального деления в схеме теплоснабжения;
- 2.7.3 топографическая карта земельного участка в масштабе 1:500 (для квартальной застройки 1:2000) с указанием всех наземных и подземных коммуникаций и сооружений (не прилагается в случае, если заявителем является физическое лицо, осуществляющее создание (реконструкцию) объекта индивидуального жилищного строительства);
- 2.7.4 документы, подтверждающие полномочия лица, действующего от имени заявителя (в случае если заявка подается представителем заявителя);
- 2.7.5 для юридических лиц - копии учредительных документов.

- 2.8 В случае несоблюдения заявителем требований, предусмотренных **пунктами 6 и 7 настоящего Регламента**, исполнитель в течение 3 рабочих дней со дня получения заявки направляет заявителю уведомление о необходимости в течение 20 рабочих дней со дня получения указанного уведомления представить недостающие сведения и документы.
- В случае непредставления заявителем недостающих сведений и документов в течение указанного срока исполнитель аннулирует заявку и уведомляет об этом заявителя в течение 3 рабочих дней со дня принятия решения об аннулировании заявки.
- В случае представления сведений и документов, предусмотренных **пунктами 6 и 7 настоящего Регламента**, в полном объеме, исполнитель в течение 20 рабочих дней со дня получения заявки направляет заявителю подписанный проект договора о подключении в 2 экземплярах.
- 2.9 В случае несогласия заявителя с представленным исполнителем проектом договора о подключении и (или) несоответствия его настоящим Правилам заявитель в течение 10 рабочих дней со дня получения проекта договора о подключении направляет исполнителю извещение о намерении заключить указанный договор на иных условиях и прилагает к проекту договора протокол разногласий.
- Исполнитель обязан в течение 10 рабочих дней со дня получения протокола разногласий известить заявителя о принятии проекта договора о подключении в редакции заявителя либо об отклонении протокола разногласий. При отклонении протокола разногласий либо неполучении извещения о результатах его рассмотрения в указанный срок заявитель, направивший протокол разногласий, вправе передать разногласия, возникшие при заключении указанного договора, на рассмотрение суда.
- В случае неполучения от заявителя проекта договора о подключении в течение 30 дней после его направления исполнителем либо в случае отказа заявителя от его подписания поданная таким заявителем заявка на подключение аннулируется.
- 2.10 Договор о подключении заключается в простой письменной форме в 2 экземплярах - по одному для каждой из сторон.
- 2.11 Договор о подключении содержит следующие существенные условия:
- 2.11.1 перечень мероприятий (в том числе технических) по подключению объекта к системе теплоснабжения и обязательства сторон по их выполнению;
 - 2.11.2 срок подключения;
 - 2.11.3 размер платы за подключение (в том числе с приложением расчета указанной платы);
 - 2.11.4 порядок и сроки внесения заявителем платы за подключение;
 - 2.11.5 размер и виды тепловой нагрузки подключаемого объекта;
 - 2.11.6 местоположение точек подключения;

- 2.11.7 условия и порядок подключения внутриплощадочных и (или) внутридомовых сетей и оборудования подключаемого объекта к системе теплоснабжения;
 - 2.11.8 обязательства заявителя по оборудованию подключаемого объекта приборами учета тепловой энергии и теплоносителя;
 - 2.11.9 ответственность сторон за неисполнение либо за ненадлежащее исполнение договора о подключении;
 - 2.11.10 право заявителя при соблюдении им условий об оплате в одностороннем порядке отказаться от исполнения договора о подключении при нарушении исполнителем сроков исполнения обязательств, указанных в договоре;
 - 2.11.11 право исполнителя в одностороннем порядке отказаться от исполнения договора о подключении при двукратном нарушении заявителем сроков внесения платы за подключение, установленных договором.
- 2.12 Мероприятия (в том числе технические) по подключению объекта к системе теплоснабжения, выполняемые заявителем в пределах границ земельного участка заявителя, а в случае подключения многоквартирного дома - в пределах сетей инженерно-технического обеспечения дома, включают в себя:
- 2.12.1 разработку заявителем проектной документации согласно обязательствам, предусмотренным условиями на подключение, за исключением случаев, когда в соответствии с законодательством Российской Федерации о градостроительной деятельности разработка проектной документации не является обязательной;
 - 2.12.2 выполнение условий подключения.
- 2.13 Условия подключения выдаются исполнителем вместе с проектом договора о подключении, являются его неотъемлемой частью и содержат следующие сведения:
- 2.13.1 планируемые точки подключения;
 - 2.13.2 максимальные часовые и среднечасовые тепловые нагрузки подключаемого объекта по видам теплоносителей и видам теплоснабжения (отопление, вентиляция, горячее водоснабжение, технологические нужды), а также схемы подключения теплоснабжающих установок;
 - 2.13.3 максимальные расчетные и среднечасовые расходы теплоносителей, в том числе с водоразбором из сети (при открытой системе теплоснабжения);
 - 2.13.4 параметры (давление, температура) теплоносителей и пределы их отклонений в точках подключения к тепловой сети с учетом роста нагрузок в системе теплоснабжения;
 - 2.13.5 количество, качество и режим откачки возвращаемого теплоносителя, а также требования к его очистке, если тепловая энергия отпускается с паром;

- 2.13.6 добровольные для исполнения рекомендации, касающиеся необходимости использования имеющихся у заявителя собственных источников тепловой энергии или строительства им резервного источника тепловой энергии либо резервной тепловой сети с учетом требований к надежности теплоснабжения подключаемого объекта, а также рекомендации по использованию вторичных энергетических ресурсов;
- 2.13.7 требования к прокладке и изоляции трубопроводов;
- 2.13.8 требования к организации учета тепловой энергии и теплоносителей;
- 2.13.9 требования к диспетчерской связи с теплоснабжающей организацией;
- 2.13.10 границы эксплуатационной ответственности теплоснабжающей организации и заявителя;
- 2.13.11 пределы возможных колебаний давления (в том числе статического) и температуры в тепловых пунктах заявителя, устройства для защиты от которых должны предусматриваться заявителем при проектировании систем теплоснабжения и тепловых сетей;
- 2.13.12 минимальные часовые и среднечасовые тепловые нагрузки подключаемого объекта по видам теплоносителей и видам теплоснабжения;
- 2.13.13 требования к приборам учета (технические условия на установку приборов учета).
- 2.14 Срок действия условий подключения равен сроку действия договора о подключении.
- 2.15 В соответствии с выданными исполнителем условиями подключения заявитель разрабатывает проектную документацию в порядке, установленном законодательством Российской Федерации. Отступления от условий подключения, необходимость которых выявлена в ходе проектирования, подлежат согласованию с исполнителем. Согласование или отказ от согласования отступления от условий подключения осуществляется исполнителем в течение 15 дней со дня получения обращения заявителя путем внесения изменений в договор о подключении.
- 2.16 Нормативный срок подключения не может превышать 18 месяцев со дня заключения договора о подключении, если более длительные сроки не указаны в заявке заявителя. Если более длительные сроки подключения указаны в инвестиционной программе исполнителя, а также в инвестиционных программах организаций, владеющих на праве собственности или на ином законном основании смежными тепловыми сетями и (или) источниками тепловой энергии, с которыми заключены договоры о подключении, в связи с обеспечением технической возможности подключения, срок подключения не должен превышать 3 лет.

Срок подключения, указанный в договоре о подключении, может быть продлен по соглашению сторон на основании обращения заявителя.

- 2.17 Осуществление подключения завершается составлением и подписанием обеими сторонами подтверждающего выполнение сторонами обязательств по договору о подключении и содержащего информацию о разграничении балансовой принадлежности тепловых сетей и разграничении эксплуатационной ответственности сторон акта о подключении (технологическом присоединении) объекта к системе теплоснабжения.

3. Сведения о размере платы за услуги по подключению к системе теплоснабжения филиала «АТЭС-Полярные Зори»

- 3.1 Плата за подключение к системе теплоснабжения филиала ООО «АтомТеплоЭлектроСеть» в г. Полярные Зори в отношении объектов заявителей, подключаемая тепловая нагрузка которых не превышает 0,1 Гкал/час на 2019 год составляет 550 рублей (с НДС).
- 3.2 Плата за подключение к системе теплоснабжения филиала ООО «АтомТеплоЭлектроСеть» в г. Полярные Зори в отношении объектов заявителей, подключаемая тепловая нагрузка которых более 0,1 Гкал/час и не превышает 1,5 Гкал/час в расчете на единицу мощности подключаемой тепловой нагрузки на 2019 год составляет 77,06 тыс. руб./Гкал/час (без НДС).

4. Информация о месте нахождения и графике работы, справочных телефонах, адресе официального сайта.

Филиал «АТЭС – Полярные Зори», 184230, Мурманская обл., г. Полярные Зори, ул. Строителей, д.8в.

Технический отдел: пн – пт с 8:30 до 16:42 ч.

- начальник ТО, кабинет № 214, тел. 8 (81532) 7-00-48, доб. 126.

- инженеры по расчетам и режимам ТО, кабинет № 208, тел. 8 (81532) 7-00-48, доб. 114, 121.

<http://atomtes.ru>

ЛИСТ РЕГИСТРАЦИИ ДОПОЛНЕНИЙ И ИЗМЕНЕНИЙ

Номер изменения	Номера листов (страниц)				Всего листов (страниц)	№ документа	Входящий номер «Бюллетеня» и дата оформления	Подпись ответственного лица	Дата внесения дополнения (изменения)
	Изменения	Заменённых	Новых	Изъятых					

Директору Филиала
«АТЭС – Полярные Зори»
О.В. Чеканову

от _____

(наименование лица, направившего запрос, его
местонахождение и почтовый адрес, контактный
телефон)

**Заявка на подключение
к централизованной системе теплоснабжения**

Прошу подключить объект (заключить договор на подключение объекта) _____

(адрес, наименование объекта)

к _____
(виды подключаемых ресурсов)

Приложение №1 является неотъемлемой частью Заявки.

« _____ » _____ 20 ____ год

(подпись)

Приложение №1
к заявке на подключение
к централизованной системе теплоснабжения

1. Перечень документов, предоставляемых одновременно с Заявкой на подключение к централизованной системе теплоснабжения:

а) реквизиты заявителя (для юридических лиц - полное наименование организации, дата и номер записи о включении в Единый государственный реестр юридических лиц, для индивидуальных предпринимателей - фамилия, имя, отчество, дата и номер записи о включении в Единый государственный реестр индивидуальных предпринимателей, для физических лиц - фамилия, имя, отчество, серия, номер и дата выдачи паспорта или иного документа, удостоверяющего личность, почтовый адрес, телефон, факс, адрес электронной почты);

б) местонахождение подключаемого объекта;

в) технические параметры подключаемого объекта:

расчетные максимальные часовые и среднечасовые расходы тепловой энергии и соответствующие им расчетные расходы теплоносителей на технологические нужды, отопление, вентиляцию, кондиционирование воздуха и горячее водоснабжение;

вид и параметры теплоносителей (давление и температура);

режимы теплопотребления для подключаемого объекта (непрерывный, одно-, двухсменный и др.);

расположение узла учета тепловой энергии и теплоносителей и контроля их качества;

требования к надежности теплоснабжения подключаемого объекта (допустимые перебои в подаче теплоносителей по продолжительности, периодам года и др.);

наличие и возможность использования собственных источников тепловой энергии (с указанием их мощностей и режимов работы);

г) правовые основания пользования заявителем подключаемым объектом (при подключении существующего подключаемого объекта);

д) правовые основания пользования заявителем земельным участком, на котором расположен существующий подключаемый объект или предполагается создание подключаемого объекта;

е) номер и дата выдачи технических условий (если они выдавались ранее);

ж) планируемые сроки ввода в эксплуатацию подключаемого объекта;

з) информация о границах земельного участка, на котором планируется осуществить строительство (реконструкцию, модернизацию) подключаемого объекта;

и) информация о виде разрешенного использования земельного участка;

к) информация о предельных параметрах разрешенного строительства (реконструкции, модернизации) подключаемого объекта.

2. К заявке на подключение прилагаются следующие документы:

а) копии правоустанавливающих документов, подтверждающих право собственности или иное законное право заявителя на подключаемый объект или земельный участок, права на которые не зарегистрированы в Едином государственном реестре недвижимости (в случае если такие права зарегистрированы в указанном реестре, представляются соответствующие выписки из Единого государственного реестра недвижимости);

б) ситуационный план расположения подключаемого объекта с привязкой к территории населенного пункта или элементам территориального деления в схеме теплоснабжения;

в) топографическая карта земельного участка в масштабе 1:500 (для квартальной застройки 1:2000) с указанием всех наземных и подземных коммуникаций и сооружений (не прилагается в случае, если заявителем является физическое лицо, осуществляющее создание (реконструкцию) объекта индивидуального жилищного строительства);

г) документы, подтверждающие полномочия лица, действующего от имени заявителя (в случае если заявка подается представителем заявителя);

д) для юридических лиц - копии учредительных документов.